

تحلیل خانه تاریخی تک‌بادگیره باجغلی (میرزا علی صراف) بر مبنای سازماندهی فضایی^۱

مریم قاسمی سیجانی

استادیار دانشکده معماری و شهرسازی دانشگاه آزاد اسلامی واحد اصفهان (خوراسگان)
Mghasemi@khuisf.ac.ir

بهنام پدram

استادیار دانشکده مرمت و حفاظت، دانشگاه هنر اصفهان
b.pedram@au.ac.ir

آزاده حریری

کارشناسی ارشد مرمت و احیای بنا و بافت‌های تاریخی، دانشگاه هنر اصفهان (نویسنده مسئول)
haririarc@gmail.com

تاریخ دریافت: ۱۱ / ۱۰ / ۹۴

تاریخ پذیرش: ۲۷ / ۱۱ / ۹۴

چکیده

خانه‌های تاریخی بارزش اصفهان غالباً در بازه زمانی دوره صفویه تا اواخر دوره رضاشاه (پهلوی اول) و بر اساس الگوی حیاط مرکزی و ویژگی‌های معماری مناطق نیمه‌گرم و خشک ایران ساخته شده اند، اما به لحاظ موقعیت دینی و فرهنگی ساکنان (مسلمان، ارمنی، یهودی، زرتشتی) یا موقعیت شغلی و اجتماعی آنان (بازرگان و تاجر، روحانی، ملاک و زمین‌دار) تفاوت‌هایی در سازماندهی فضاها، نقش آب و تزیینات آنان به چشم می‌خورد. مقایسه و بررسی عکس‌های هوایی اصفهان طی سال‌های مختلف، تغییر سریع چهره بافت تاریخی شهر اصفهان (۴۳۰۰ هکتار) را نشان می‌دهد که از این میان خانه‌های تاریخی به عنوان رکن اصلی شاکله محلات شهر، به دلیل ویژگی‌های خاص خود بیش از دیگر ابنیه در معرض تغییر و نابودی قرار دارند. بررسی‌ها نشان داد که مطالعات صورت‌گرفته در مورد این خانه‌ها نسبت به خانه‌های تاریخی دیگر شهرهای جهان، محدود بوده است و با توجه به تغییر چهره سریع و سرعت بالای تخریب، تعلل در بررسی آنها موجب از میان رفتن مدارک بی‌نظیری در معماری ایرانی می‌شود. در این مقاله به تحلیل سازماندهی فضا در خانه تاریخی باجغلی پرداخته شده است که از معدود بناهای تک‌بادگیره باقی‌مانده از عصر صفوی است. هسته اولیه آن در دوره صفویه شکل گرفته و در زمان قاجار، توسعه یافته و الحاقاتی نیز در زمان پهلوی به آن افزوده شده است. تحقیق حاضر به منظور پاسخ به پرسش‌هایی همچون چگونگی ویژگی‌های سازماندهی فضاها، معماری، سازه، تزیینات، و بادگیر یگانه این خانه انجام گرفته است. روش تحقیق در این مقاله توصیفی - تحلیلی است و برای مستندسازی ویژگی‌های معماری، سازه و تزیینات بنا، از برداشت ترسیمی، تصویری، نوشتاری، و شنیداری - شفاهی بهره گرفته شده است. از انگیزه‌های مطالعه خانه باجغلی می‌توان به ویژگی‌های منحصر به فرد این بنا همچون داشتن یک بادگیر، ساخت جبهه اصلی در شمال زمین به شیوه رایج خانه‌های آرامنه جلفای اصفهان در دوره صفوی، و وضع نابسامان کنونی این خانه اشاره کرد. همچنین شناخت معماری این خانه تاریخی، به منظور درک بخشی از هویت ناشناخته تاریخی شهر اصفهان، امری ضروری است. از آنجا که بادگیر در معماری شهر اصفهان رایج نیست می‌توان بر اساس این بنا، حضور تک‌بادگیر در خانه‌های شهر اصفهان را مورد بحث قرار داد. بر همین اساس در جبهه جنوبی، ویژگی‌های خانه‌های دوره صفویه همچون ایجاد تالار چلیپایی با غلام‌گردش، برپایی سقف طاق و چشمه، ایجاد تزیینات حجمی و سطحی چون مقرنس، نقاشی و گچبری در فضای درون و معرق آجر در نمای رو به حیاط و قوس‌های متداول دوره صفوی چون کلیل و تیزه‌دار مشاهده شده است. در جبهه شمالی نیز ویژگی‌های معماری دوره دوم قاجار همچون داشتن تالار مستطیلی با سقف تخت و تزییناتی همچون آلت و لقط، گچبری برجسته و نقاشی‌های الهام‌گرفته از نقاشی غرب و قوس‌های نیم‌دایره مشاهده شد. یافته‌های تحقیق نشان‌دهنده نحوه فضا و ویژگی‌های سازه، تزیینات و فضای معماری خانه باجغلی در مقایسه با سایر خانه‌های هم‌دوره آن در بافت تاریخی اصفهان بوده است.

واژه‌های کلیدی

خانه تاریخی باجغلی، سازماندهی فضای معماری، ویژگی‌های معماری، تزیینات، سازه، بادگیر.

بررسی‌های میدانی نشان می‌دهد که خانه‌های تاریخی اصفهان، ترکیب فضایی متنوعی دارند. از این جهت بررسی آن‌ها اطلاعات بیشتری پیرامون خلاقیت و نوآوری در ایجاد فضاهای معماری تاریخی اصفهان به دست می‌دهد. علیرغم کثرت خانه‌های تاریخی به جا مانده نسبت به بناهای دیگر، اطلاعات کمی درباره آنها وجود دارد. با توجه به شرایط موجود، مستندسازی خانه‌های تاریخی امری ضروری است (قاسمی سیچانی و معاریان، ۱۳۸۹). خانه باجغلی با الگوی حیاط مرکزی، دارای سه جبهه (صفوی، قاجار، قاجار-پهلوی) است که در جبهه جنوبی آن یک بادگیر سه‌طرفه قرار دارد. بادگیر در تعداد معدودی از خانه‌های اصفهان ساخته شده و اکثراً هم به صورت جفت در حدود ۱۰ درصد خانه‌های قاجاری دیده می‌شود (قاسمی سیچانی، ۱۳۸۷). در بناهای عام المنفعه تنها در آب‌انبار کازرونی واقع در تخت فولاد اصفهان بادگیر به چشم می‌خورد (قاسمی سیچانی و همکاران، ۱۳۹۲). کاربرد این عنصر معماری به صورت واحد در قسمتی از خانه که ماهیت صفوی دارد، ویژگی منحصربه‌فردی به این خانه در حوزه اصفهان داده است.

از اهداف مقاله حاضر این است که بتواند با حفظ امانت، سازماندهی فضاهای معماری یکی از خانه‌های تاریخی ارزشمند اصفهان را تحلیل و با روش مستندسازی استاندارد در اختیار مخاطب قرار دهد. برای این امر، از ابزارهای مختلف مانند برداشت (تهیه نقشه)، مستندنگاری (تهیه عکس و گراور)، مطالعات کتابخانه‌ای (شامل بررسی اسناد نوشتاری مانند کتاب‌های مرتبط با معماری خانه و سفرنامه‌ها، مقالات و گزارش‌ها) و مصاحبه بهره گرفته شد. برای رسیدن به نتایج دقیق‌تر از مطالعات تطبیقی، چند خانه تاریخی اصفهان که از نظر کالبدی دارای شباهتهایی با خانه باجغلی بودند، مطالعه شدند. نمونه‌های انتخابی شامل خانه‌های قدسیه^۵ (داشتن جبهه جنوبی‌اش شبیه خانه باجغلی است)، منیر صادقی^۶ (تالار میانی‌اش شبیه تالار جبهه جنوبی خانه باجغلی است)، افلاکی^۷ (مشابهت حیاط)، آقا کمال^۸ (متعلق به دوره صفویه و دارا بودن بادگیر تکی)، مارتا پیترز^۹ (متعلق به دوره صفوی)،

پیشینه پژوهش

غالباً قدیم‌ترین توضیحات درباره خانه‌ها را می‌توان در سفرنامه‌های تاریخی جستجو کرد که شامل توصیفات نوشتاری و در پاره‌ای موارد گراور هستند. پینون (۱۳۹۲) توضیحات پاره‌ای از سفرنامه‌ها درباره خانه‌های اصفهان را آورده است که آن‌ها را در بخش‌هایی چون سیمای شهری، سازه و مصالح، فضاهای خانه، و... دسته‌بندی کرده است. دیبا، ریوالت و سانتلی (۱۳۹۲) در کتاب خانه‌های اصفهان به گونه‌شناسی، نقش طبیعت، فضای معماری، سازه، و... در خانه‌های اصفهان می‌پردازند. قاسمی سیچانی و معاریان (۱۳۸۹) به گونه‌شناسی خانه‌های قاجاری اصفهان پرداخته‌اند. کاراپتیان (۱۳۸۵) در کتاب خانه‌های آرامنه جلفای نو اصفهان سیزده خانه آرامنه جلفا را مستندسازی و گونه‌شناسی کرده‌اند. جبل عاملی (۱۳۷۵) هم در مقاله خود تحت عنوان خانه‌های اصفهان در دوره معاصر به بررسی تاریخی خانه‌های معاصر اصفهان (از زمان پیروزی انقلاب مشروطه تا توسعه معماری به اصطلاح مدرن) می‌پردازد. تنها منبعی که در آن به ارزش‌ها و ویژگی‌های معماریانه خانه باجغلی اشاره شده پرونده ثبتی و گزارش مرمتی این بناست.

روش پژوهش

روش این پژوهش توصیفی - تحلیلی است و با هدف توسعه‌ای و بهره‌گیری از اسناد، مطالعات میدانی و مصاحبه انجام شده و در نهایت تحلیل داده‌ها بر پایه روش کیفی و از طریق مقایسه و تفسیر صورت گرفته است.

موقعیت خانه باجغلی در بستر شهری

خانه باجغلی در محله خواجه، در خیابان چهارباغ خواجه، کوی مسجد صدر، کوچه چهارسوق آجری (روغنی)، کوچه شهید حسن صادقی، پلاک ۶۱ واقع است (نقشه ۱). این خانه همچنین در حد فاصل دو چهارسوق صفوی اصفهان، چهارسوق آجری^{۱۱} و فریدون^{۱۲} قرار گرفته است.



نقشه ۱. موقعیت خانه باجغلی (مأخذ: نگارندگان).

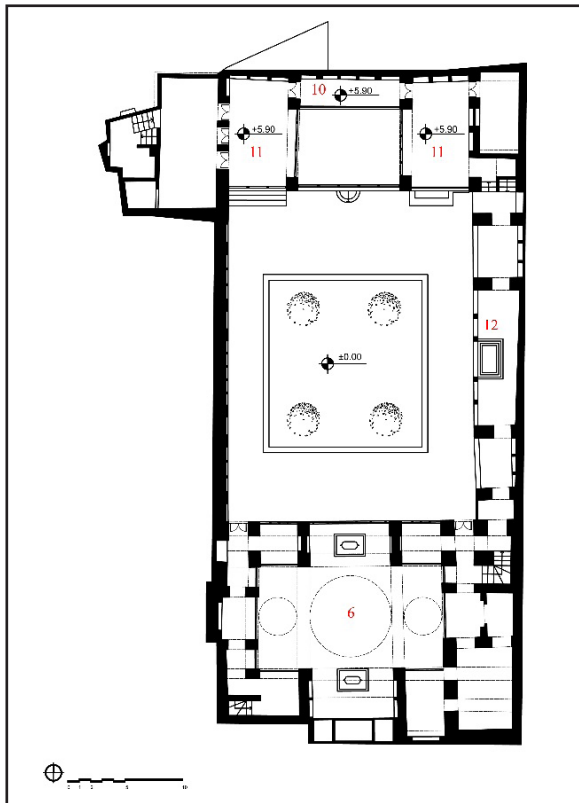


شاردن^{۱۳} طویل ترین و عریض ترین کوچه‌های اصفهان را متعلق به این محله می‌داند و تعداد خانه‌های آن را ۱۱۱۱ باب معرفی می‌کند (شاردن، ۱۳۷۹: ۱۳۲-۱۳۳).

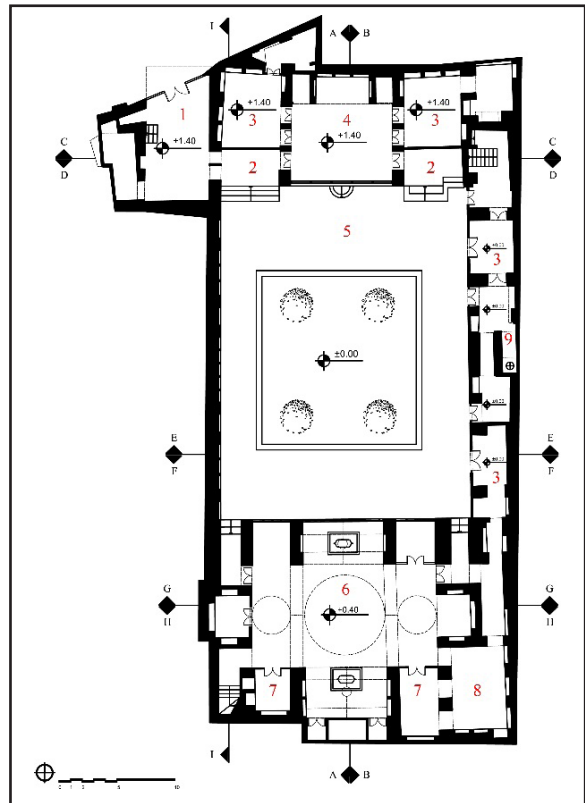
تاریخچه ساخت، مالکیت و سیر تحولات خانه

در خانه باجغلی کتیبه‌ای که سال ساخت خانه در آن ذکر شده باشد وجود ندارد. این خانه دارای جبهه‌هایی از زمان‌های مختلف است. بنا بر این باید از بررسی تطبیقی سبک آن با خانه‌هایی که زمان ساخت‌شان مشخص است بهره جست (کاراپتیان، ۱۳۸۵: ۱۷۹). در مورد مالکان نخستین و سازندگان این خانه اطلاعاتی در دست نیست. شاردن در توصیف مالکان خانه‌های محله خواجه می‌نویسد: «در این جا غیر از اشخاص مهم و معروف کسی دیگر سکنی ندارد و جز

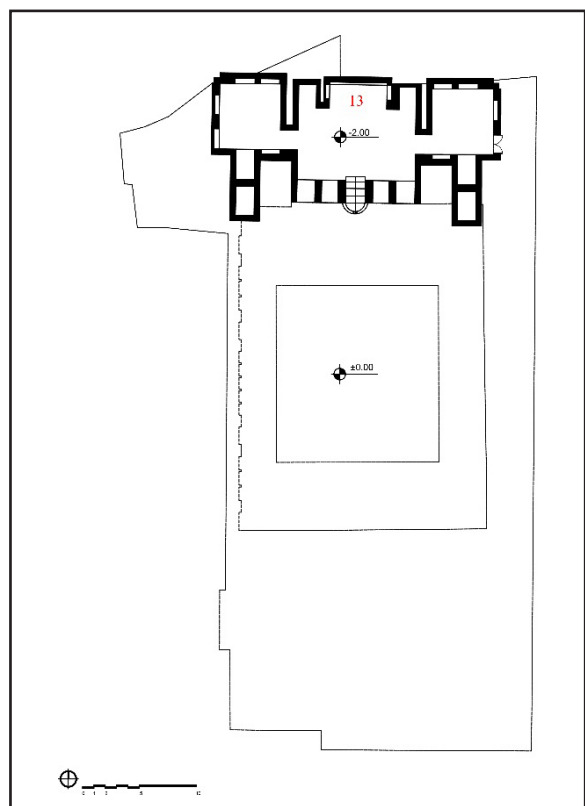
عمارات مجلل و باشکوه دیده نمی‌شود» (شاردن، ۱۳۷۹: ۱۴۰). با پی‌گیری‌های مستمر مسئولان و صاحبان خانه، این بنا با نام «خانه میرزا علی صراف» در تاریخ ۱۳۵۴/۷/۷ در فهرست آثار ملی به ثبت رسید. در سال ۱۳۸۰ خانه توسط سازمان میراث فرهنگی از ورثه میرزا علی باجغلی (صراف)



نقشه ۳. پلان طبقه اول (برداشت و ترسیم: نگارندگان).

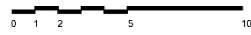


نقشه ۳. پلان طبقه همکف (برداشت و ترسیم: نگارندگان).

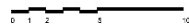
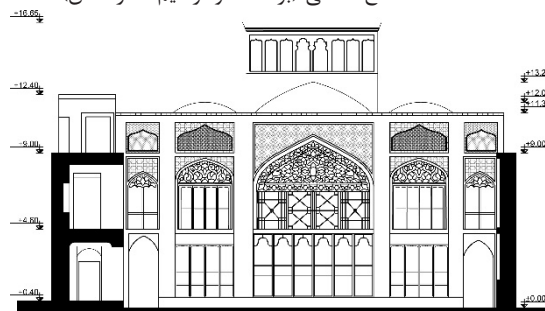


نقشه ۴. پلان زیرزمین (برداشت و ترسیم: نگارندگان).

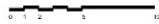
۱. ورودی	۸. مطبخ
۲. ایوانچه	۹. سیستم آب رسانی
۳. اتاق	۱۰. بالاحانه
۴. تالار قاجاری	۱۱. غلام‌گردش
۵. حیاط	۱۲. ایوان
۶. تالار صفوی	۱۳. زیرزمین
۷. پستو	



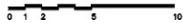
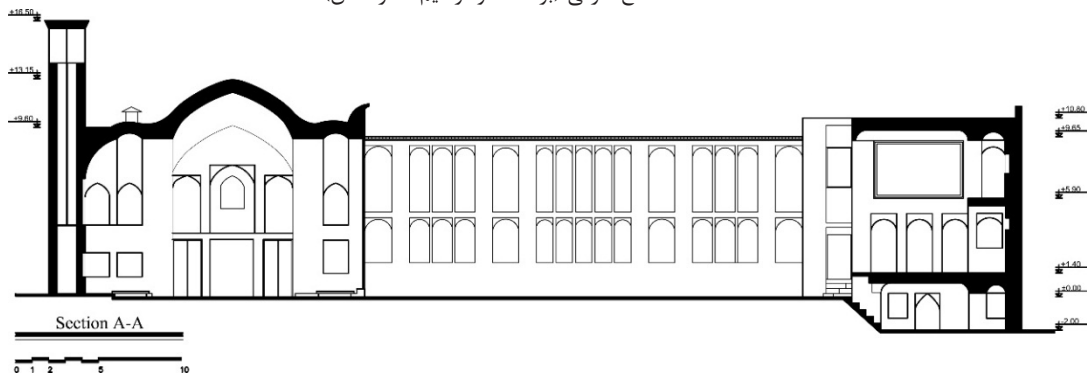
نقشه ۵. نما مقطع شمالی (برداشت و ترسیم: نگارندگان).



نقشه ۶. نما مقطع جنوبی (برداشت و ترسیم: نگارندگان).

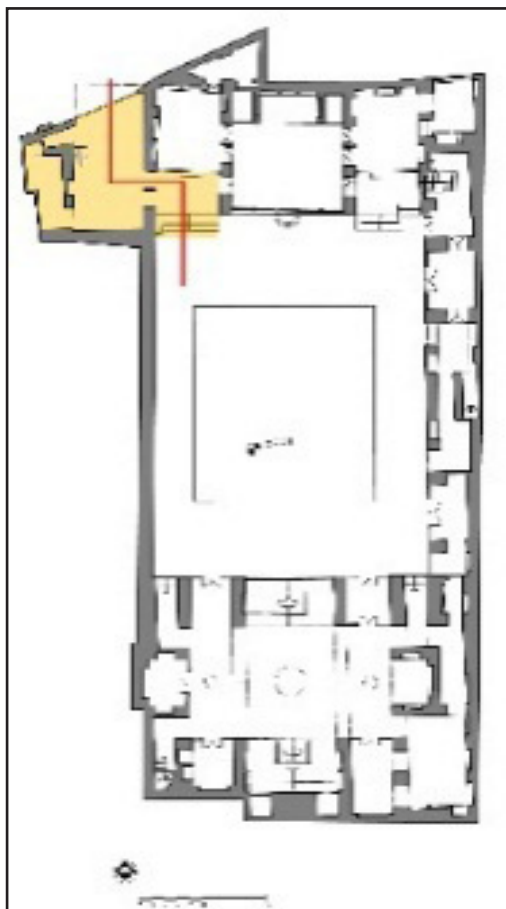


نقشه ۷. نما مقطع شرقی (برداشت و ترسیم: نگارندگان).



نقشه ۸. نما مقطع غربی (برداشت و ترسیم: نگارندگان).

خریداری شد (دفتر فنی میراث فرهنگی استان اصفهان، ۱۳۸۰). این خانه در سال ۱۳۸۹ طی توافق‌نامه‌ای از طرف سازمان میراث فرهنگی به صدا و سیمای مرکز اصفهان واگذار شد. اکنون عملیات مرمت این بنا ناتمام مانده است.

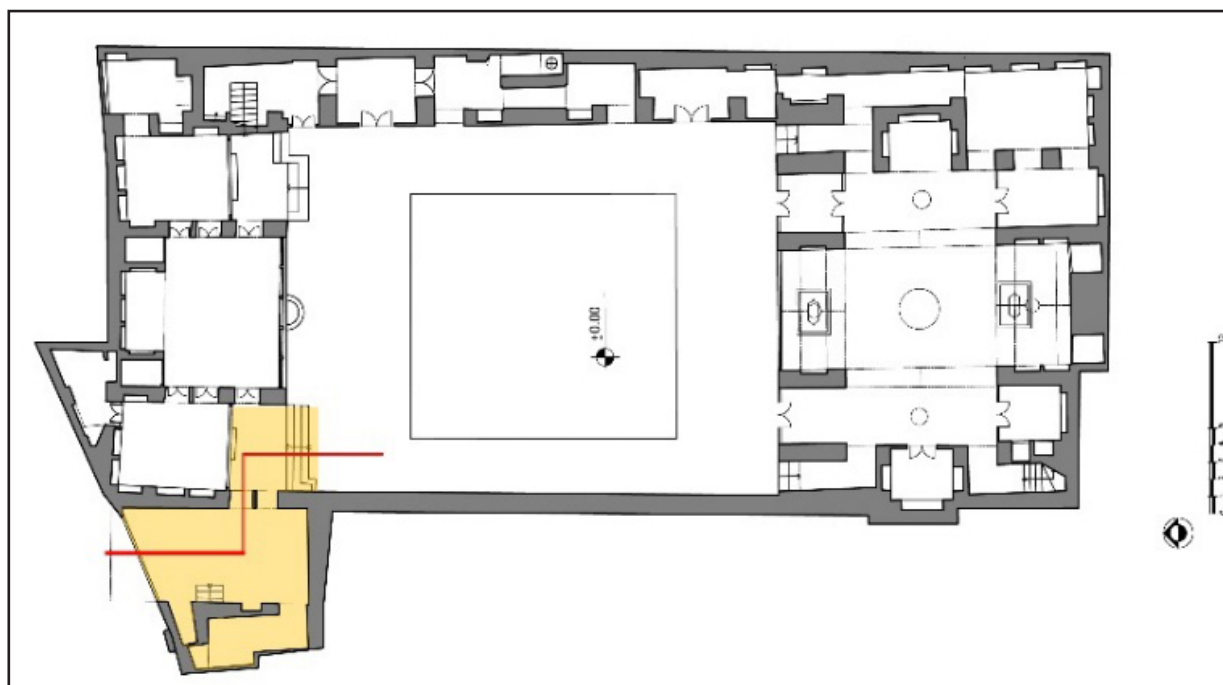


تحلیل سازماندهی فضایی در خانه باجغلی

مساحت خانه باجغلی در حدود ۷۵۰ متر مربع است. این خانه در گروه خانه‌های درون‌گرا جای می‌گیرد. حیاط خانه در مرکز قرار گرفته و تالارها و اتاق‌ها و دیگر فضاها در سه جبهه شمالی و جنوبی و شرقی شکل گرفته‌اند (نقشه ۲ تا ۸).

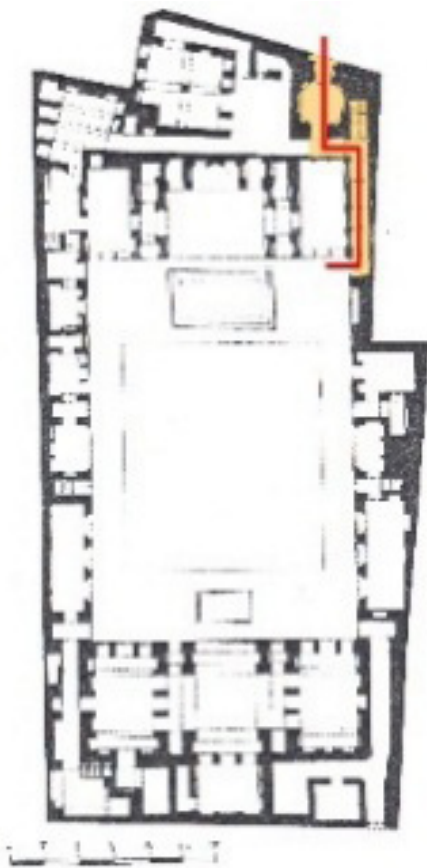
ورودی خانه

ورودی در خانه‌های تاریخی معدود و در اکثر موارد یگانه است. البته در مواردی با اهداف مشخص، تعداد این ورودی‌ها افزایش می‌یابد (جبل عاملی، ۱۳۷۵: ۱۱۳). ورودی خانه باجغلی در شمال غربی زمین واقع شده است. در دوره پهلوی دوم در حین تعمیرات، بخش ورودی تخریب شده و ساختمانی دوطبقه با دری آهنی با امکان پارک وسایل نقلیه جایگزین آن شده که در طبقه فوقانی آن نیز اتاقی



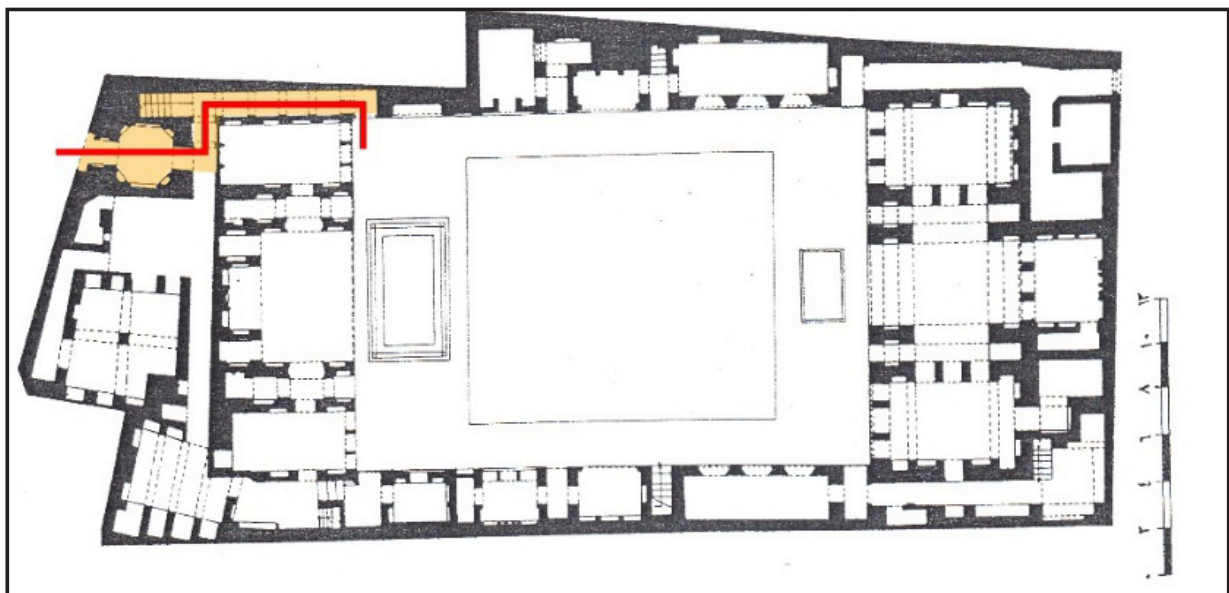
نقشه ۹. سلسله‌مراتب ورود در خانه باجغلی (وضع موجود) (مأخذ: نگارندگان).

برای زندگی ساخته شده است. خانه‌های صفوی که هم‌دوره یا مقدم‌تر از خانه باجغلی هستند، اکثراً در محله جلفا واقع شده‌اند. چند نمونه معدود از این خانه‌ها در محلات شمالی اصفهان - که محل سکونت مسلمانان بوده - باقی مانده که از آن میان می‌توان به خانه‌های قدسیه و منیر صادقی اشاره کرد. سلسله‌مراتب ورود در خانه منیر صادقی همانند خانه باجغلی دچار تحول کالبدی شده است. در خانه قدسیه کلیه عناصر ورودی خانه باجغلی وجود دارد و مطابق پلان با هم ترکیب شده‌اند (نقشه ۹ و ۱۰). از نوآوری‌های عناصر کالبدی این خانه می‌توان به قرارگیری پلکان در انتهای دالان به صورتی که تداخلی در سیمای بصری و عملکردی مراتب ورودی ایجاد نمی‌کند، اشاره کرد. پلکان ارتباطی طبقه دوم در خانه باجغلی نیز با همین ترکیب قرار داشته است (باجغلی، ۱۳۸۸).



حیاط - باغ خانه

حیاط این خانه مستطیلی است و در وسط آن حوضی با فواره و چهار باغچه در اطراف آن وجود داشته است. در حیاط خانه درختانی چون انار، توت، انجیر، گردو و سبزی خوردن مورد نیاز اهل خانه و گل‌هایی چون شاه‌پسند، اطلسی، میمونی، و... کاشته می‌شدند.



نقشه ۱۰. سلسله‌مراتب ورود در خانه قدسیه (برداشت و ترسیم: نگارندگان).

حیاط محل بازی بچه‌ها و انجام بسیاری از فعالیت‌های بانوی خانه با کمک خدمتکاران بوده است (باجغلی، ۱۳۸۸). استقرار حوض آب و پوشش گیاهی باغچه و درختان به نحوی است که رطوبت هوا را در داخل منزل بالا می‌برد. در خانه باجغلی تناسبات زمین و تعداد جبهه‌هایی که پیرامون حیاط سازمان‌دهی شده‌اند، مشابه خانه افلاکی است. هر دو خانه دارای دو جبهه اصلی شمالی و جنوبی هستند. در مرکز حیاط این خانه‌ها همانند بسیاری از کاخ‌های صفوی حوض آبی قرار داشته و در اطراف آن چهار باغچه به گونه‌ای ترکیب شده‌اند، که ایده ساختاری «چهارباغ» را تداعی می‌کنند.

جبهه جنوبی (تالار بادگیر، حوضخانه)

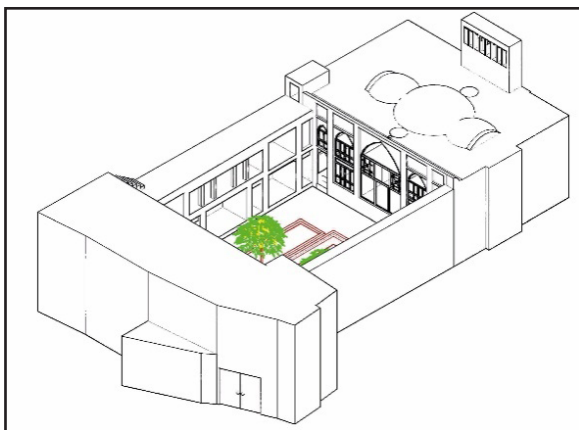
در جبهه جنوبی بخش تابستان‌نشین با تالاری عظیم روی کرسی‌ای که سه پله از کف حیاط بلندتر است، ساخته شده است. بخش تابستان‌نشین متشکل از یک تالار مرکزی چلیپایی با کشیدگی شمالی - جنوبی به ارتفاع دو طبقه است که بخش شرقی آن در گذشته به عنوان مهمان‌خانه استفاده می‌شده است. دو طرف تالار از طریق دو راه پله به غلام‌گردش پیرامون در طبقه اول راه پیدا می‌کند. تالار از سمت جنوب شرقی به مطبخ متصل است (تصویر ۱ و ۲). ریخت تالارهای چلیپایی از دو مستطیل متقاطع تشکیل شده است. در نمونه‌های بررسی‌شده طول دو تالار یکسان

و در پاره‌ای موارد عرض‌شان نیز یکسان است (جدول ۱). در این نمونه‌ها فضاهای خدماتی و پلکان غلام‌گردش طبقه اول در اطراف فضای چلیپایی قرار می‌گیرند به طوری که در مجموع فرم مربع مستطیل شکل را برای تالار تداعی می‌کنند. غلام‌گردش‌ها در تالارهای خانه‌های صفوی سه‌طرفه هستند و در پاره‌ای موارد پیوسته هستند. تالارهای چلیپایی در خانه‌های جلفا اغلب فاقد در بوده و به منزله فضایی نیمه‌باز مورد استفاده قرار می‌گرفته‌اند و در دوره قاجار بیشتر آنها با ارسی بسته می‌شده‌اند (کاراپتیان، ۱۳۸۵: ۱۲۱).

قرارگیری دو راهرو به صورت قرینه در دو طرف تالار، در شکل نمای خارجی جبهه جنوبی اثرگذار بوده و باعث ایجاد ساختار سه‌بخشی در نمای خانه شده است. این ساختار متقارن حس وحدت و یگانگی شدیدی را القا می‌کند که معماری دوره صفوی همواره نسبت به آن وفادار بوده و هم‌چنین بر تقارن و تعادل در نمای مشتمل بر یک قوس بزرگ و دو قوس کوچک‌تر قرینه در کنار هم تأکید می‌کند (قاسمی سیچانی و دیگران، ۱۳۹۲:).

بادگیر

این تالار بادگیری سه‌طرفه در انتهای محور میانی قرار دارد که احتمالاً یکی از قدیم‌ترین بادگیرهای متعلق به دوره صفوی در شهر اصفهان است. بادگیر خانه‌های قاجاری اصفهان معمولاً جفت و متقارن است ولی در نمونه‌های



تصویر ۲. موقعیت جبهه جنوبی در پرسپکتیو خانه باجغلی. (مأخذ: نگارندگان)



تصویر ۱. جبهه جنوبی خانه باجغلی. (عکس از: نگارندگان)

جدول ۱. بررسی فرم تالار چلیپایی در خانه باجغلی، قدسیه، و منیر صادقی (تدوین از: نگارندگان، ۱۳۹۲).

نام بنا	پلان تالار	هندسه فرم تالار	مستطیل‌های تشکیل‌دهنده فرم چلیپا	ارتباط دو مستطیل
خانه باجغلی				دارای طول یکسان هستند.
خانه قدسیه				دارای طول یکسان هستند.
خانه منیر صادقی				دارای طول و عرض یکسان هستند.

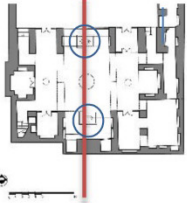


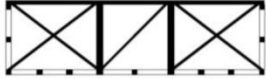

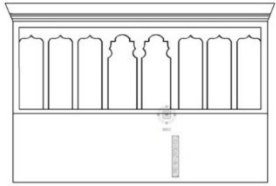
۱۳۷۸: ۲۳۲-۲۳۳). در خانه باجغلی دو حوض مرمیرین در راستای محور طولی حیاط تعبیه شده که در ایجاد تهویه فضای داخلی تالار مؤثر بوده است. در سایر خانه‌های صفوی اصفهان حوض به صورت منفرد در مرکز (خانه سوکیاس) یا در قسمت شاه‌نشین باز هم به صورت واحد (خانه منیر صادقی) وجود دارد و یا فاقد حوض (مانند خانه قدسیه) هستند (جدول ۲).

جبهه شمالی

در این جبهه، شاه‌نشین روی کرسی‌ای که چهار پله از کف حیاط بلندتر است، ساخته شده و مشتمل بر تالار مرکزی و اتاقی در طرفین، دو اتاق سه‌دردی قرینه در پشت^{۱۵} و دو ایوانچه در جلو و دو گوشواره با ارسی سه‌لنگه روی آنها در طرفین تالار است.

صفوی تک و در وسط محور میانی است؛ مانند خانه آقا کمال (کاراپتیان، ۱۳۸۵: ۱۶۵-۱۶۷). جبل عاملی (۱۳۹۳) استفاده از بادگیر منفرد در این خانه را به خاطر فرم چلیپایی غالب در خانه‌های صفوی می‌داند.

پلان بادگیر مستطیلی است و در نمای جنوبی تقسیمات سه‌بخشی دارد، که قسمت میانی متمایز و شاخص‌تر از دو قسمت دیگر است. فرم منفذهای بادگیر در نما محرابی^{۱۴} است. این فرم در تنگ‌بری‌های بسیاری از بناهای صفوی مانند شربت‌خانه بازار قیصریه مشاهده می‌شود. در نواحی گرم و خشک، هوایی که از طریق بادگیر وارد ساختمان می‌شود رطوبت کمتری دارد. به همین خاطر برای خنک کردن و مطبوع‌تر کردن هوا در مسیر حرکت آن حوضچه‌های آب، کوزه‌های گلی غیر لعاب‌دار پر از آب یا پارچه‌های خیس قرار می‌دادند تا در اثر تبخیر آنها هوا مطبوع‌تر شود (پیرنیا،

موقعیت حوض در تالار جنوبی	تصاویر بادگیر	نوع تیغه ها	ارتفاع بادگیر از سطح بام	عرض بادگیر	طول بادگیر
	 	ضرب دری	۳۷۵ سانتی متر	۱۴۸ سانتی متر	۵۱۴ سانتی متر
		 			

جدول ۲. مشخصات بادگیر خانه باجغلی (تدوین از: نگارندگان، ۱۳۹۲).



تصویر ۳. نمای خارجی جبهه شمالی (عکس از: نگارندگان).

جبهه شمالی دارای ویژگی‌های معماری دوره قاجار است که الحاقاتی از دوره پهلوی در آن به چشم می‌خورد. در مرکز آن تالار T شکلی به ارتفاع دو طبقه وجود دارد که با سقف تخت با تزیینات آلت و لقط پوشیده شده است. در نمای رو به حیاط این تالار ارسی پنج‌لنگه‌ای تعبیه شده که مشخصات سبکی ارسی‌های دوره قاجار از جمله مستطیل بودن قاب کلی و استفاده از قوس‌های نیم‌دایره در لنگه‌درهای آن به چشم می‌خورد و در طرفین آن در بالا دو اطاق گوشواره به صورت قرینه ساخته شده است که در زیر آنها دو ایوانچه وجود دارد.

راه ورود به اتاق‌های گوشواره از پله‌های جبهه شرقی و قسمت هشتی خانه بوده و رواق ستون‌داری با دو ستون در بخش شمالی طبقه اول ارتباط بین دو گوشواره طرفین تالار را برقرار کرده است. ستون‌ها مشخصات معماری دوره دوم قاجار همچون وجود کلاف چوبی در مرکز، سازوی پیرامون، و پوشش گچ با تزیینات چدنی‌بری را در خود دارند. سرستون‌ها به صورت گل‌فرنگی (شبه‌گرنیتی) تزیین شده است. تالار به



تصویر ۵. سیمای خارجی جبهه شرقی خانه باجغلی (عکس از: نگارندگان).



تصویر ۴. فضای داخلی تالار شمالی (عکس از: نگارندگان).



تصویر ۶. طبقه فوقانی جبهه غربی خانه باجغلی (عکس از: نگارندگان).

جبهه غربی

در جبهه غربی، دیوار بلندی وجود دارد که روی آن نماسازی و قاب‌بندی شده و با قوس‌های نیم‌دایره تزئین شده است. فرم طاق‌نماهای این جبهه نشان‌گر مشابهت آن با تحولات خانه‌های دوره دوم قاجار از جمله خانه ملاباشی است (قاسمی سیچانی، ۱۳۸۸).

زیرزمین

در زیر تالار شمالی زیرزمینی وجود دارد که احتمالاً متعلق به دوره صفویه است و در دوره‌های بعد بخش‌هایی به آن الحاق

واسطه سه‌دری‌ها با اتاق‌های کناری ارتباط دارد. نوع درها و تناسب آن نشانه‌هایی از معماری اواخر قاجار تا پهلوی اول را در خود دارد (تصویر ۳ و ۴).

جبهه شرقی

جبهه شرقی حیاط به بخش خدماتی مربوط می‌شود. این جبهه در دو طبقه ساخته شده که توسط پلکانی در قسمت شمالی به هم مرتبط می‌شوند. در طبقه همکف این جبهه فضاهای خدماتی مانند مطبخ، انبار، چاه آب، و انبار چوب و زغال قرار داشته است. در طبقه اول این جبهه رواقی سرتاسری مشرف بر حیاط ایجاد شده و منبع و حوض آبی هم در وسط آن قرار دارد. چاه آب در وسط این جبهه قرار داشت و دارای منبعی بزرگی در پایین و بالا بود. در قسمت بالا و پایین این حوض چرخ‌های آبکشی قرار داشته که آب حوض‌های حیاط و تالار جنوبی را تأمین می‌کرده است. با پر شدن منبع آب طبقه اول به علت اختلاف فشار و طبق قانون ظروف مرتبته - که در آن مایع در ظروف دارای اشکال متفاوت در یک سطح می‌ایستد - حوض جبهه شرقی با آب منبع پر می‌شد و با برداشتن دریچه منبع در طبقه اول آب از فواره‌های حوض‌های حیاط و تالار به بالا می‌جهید. آب را به وسیله تنبوشه‌های سفالی وارد حوض‌های حیاط و تالار جنوبی می‌کردند. حوض، چاه و منبع آب در گذشته کارکردهای زیادی برای اهل خانه داشته است. به گونه‌ای که یکی از هزینه‌های اصلی ساکنان تأمین هزینه‌های آب بوده است (تصویر ۵ و ۶).

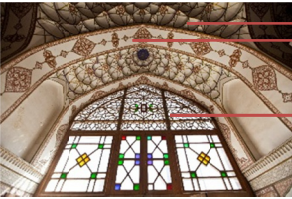
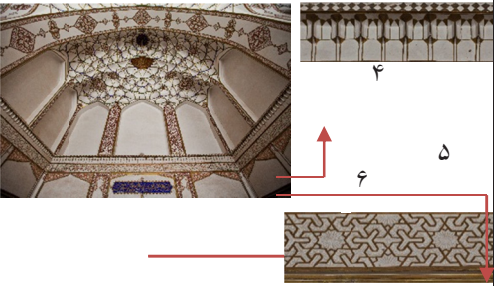

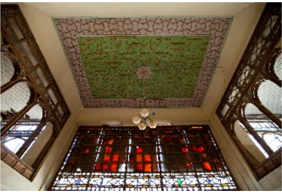
تزئینات خانه باجغلی

یکی از تمایزات خانه‌های صفوی و قاجاری اصفهان در شیوه تزئینات است. در خانه تاریخی باجغلی بدین دلیل که جبهه شمالی قاجاری و جبهه جنوبی صفوی است می‌توان برخی ویژگی‌های تزئینات خانه‌های تاریخی اصفهان در دوران صفوی و قاجار را در کنار هم در کالبد یک خانه تاریخی مشاهده کرد.

گچبری در قالب مقرنس کاری در سقف و طاقچه‌ها همراه

شده است. مساحت زیرزمین معادل تمام جبهه شمالی خانه است و در آن چاه آب و پستوهای متعدد برای قرار دادن وسایل اضافی اهل خانه وجود داشته و طاقچه‌های متعدد وجود دارد. گاسپار دروویل سیمای زیرزمین را این گونه توصیف می‌کند: «در این خانه‌ها زیرزمین‌هایی با سقف‌هایی به شکل طاق وجود دارد که اتاق‌های بالا را از آسیب رطوبت محفوظ می‌دارد و در آن جا همیزم و وسایل بیلاقی را نگاه‌داری می‌نمایند» (دروویل، ۱۳۶۷: ۷۴).

جدول ۳. بررسی تزئینات در فضاهای داخلی خانه باجغلی (تدوین از: نگارندگان، ۱۳۹۲).

فضا	نوع تزئین	تصاویر
تالار جبهه جنوبی	۱. مقرنس ۲. نقاشی با مضامین نقوش گیاهی ۳. قواره بری در ارسی با نقوش گیاهی	
	۴. قطار بندی ۵. گچبری با نقوش هندسی ۶. کتیبه نگاری	
تالار جبهه شمالی	۷. کاربرد گلویی ۸. گچ بری برجسته در بخاری دیواری	
	۹. آلت و لقط در سقف	

نقاشی با مضامین گیاهی و هندسی، یکی از پرکاربردترین تزیینات در خانه‌های صفوی مانند خانه‌های منیر صادقی، مارتا پیترز و تالار جنوبی خانه باجغلی است. این در حالی است که تزیینات سقف در تالار شمالی خانه باجغلی به سبب تخت بودن سقف از نوع آلت و لقط است. پییر لوتی در توصیف تزیین آلت و لقط در خانه‌ها می‌گوید: سقف اتاق‌هایی که در آنها ما را روی بالش‌ها می‌نشانند، شبیه به لانه‌های زنبور عسل و دارای نقش‌هایی به سبک عربی است (جدول ۳) (پییر لوتی، ۱۳۷۲: ۲۱۹-۲۲۰).

در نماهای رو به حیاط جبهه جنوبی، معرق آجر به کار گرفته شده است. آجرهای پشت‌بغل و قسمت کتیبه‌ها از نوع آجر طبل خفته و راسته، شمسه و چهارضلعی، سلی و مربع چهارلنگه، سینه‌باز، موج ابر، آجر دندان‌های، و فلس ماهی است. نام‌های فوق مسمی از نحوه آجرچینی و شکل قطعات آجر است که به نوعی تضاد بصری و تزیینی منجر می‌شود (الیکی، ۱۳۸۸).

اجزای تشکیل‌دهنده سازه و شیوه اجرای آن - پی (شالوده)

وظیفه اصلی پی انتقال بار ساختمان از شالوده بنا به زمین است. شاردن درباره وضع پی بناهای اصفهان می‌نویسد: «خاک اصفهان پایتخت ایران رسی و همانند سنگ وزین است؛ بدین سبب اگر کسی بخواهد در این شهر در زمینی بکر عمارتی بسازد بدون احداث پی بر روی زمین به ساختن آغاز می‌کند. اما برای بنا نهادن عمارت در زمینی که قبلاً مسکون بوده و بایر افتاده، پی می‌کنند و چندان زمین را حفر می‌کنند تا به بستر سفت برسد» (شاردن، ۱۳۷۴: ۸۷۲). طبق این توصیف در دوران صفویه بناهایی که در محلات قدیمی شهر ساخته می‌شده اند، دارای پی بوده اند ولی اگر بنایی در زمین بکر ساخته می‌شد، فاقد پی بود. پولاک در باره میزان عمق خاک‌برداری برای احداث پی خانه‌ها می‌نویسد: «کم‌تر می‌شود که زمین را بیش از ۲ تا ۴ پا (معادل ۶۰/۶۹-۱۲۱/۲۹ سانتی‌متر) بکنند و این پی برای عمارت کفایت نمی‌کند، به‌خصوص اگر در نظر بگیریم که در

کوچه‌های تنگ این دیار دائماً آب جاری است و در منزل‌ها هم حوض و آب انبار وجود دارد که به بنا لطمه می‌زند» (پولاک، ۱۳۶۸: ۴۸).

پی خانه‌ها عموماً نواری بوده و با شفته‌آهک ایجاد می‌شده است. برای دستیابی به نتیجه دقیق درباره پی خانه باجغلی، مواد و مصالح به‌کاررفته در آن و همچنین شیوه اجراء آن نیازمند پی‌گردی و گمانه‌زنی است. بر اساس گزارش‌های مرمتی (کریمی، ۱۳۸۵) در حوزه استحکام‌بخشی پی خانه باجغلی، مراحل اجرای شالوده بدین ترتیب بوده است:

۱. شفته‌ریزی: برای این کار سطح مورد نظر برای ریختن پی (کف پی) با کمی آب مرطوب شده و سپس شفته‌عسلی (مخلوط خاک رس چرب و شیره‌آهک به علاوه ۶۰ درصد شن و قلوه‌سنگ) به صورت یکنواخت در آن رها می‌شود. چنانچه در شفته‌آهک سنگ‌های درشت یا ریز ریخته شود، پی مقاومتی به مراتب بیشتر دارد (زمرشیدی، ۱۳۷۴: ۶۳).

۲. کرسی‌چینی: به طور کلی برای جلوگیری از یخ‌زدگی، کف پی بر روی بستر طبیعی زمین انتخاب می‌شود. عرض دیواره کرسی چینی پهن‌تر از دیوارهای اصلی بنا در نظر گرفته می‌شود. زیرا انتقال نیرو از دیوار به سطح پی به شکل مورب است (همان: ۶۳).

جرز و دیوارها

در خانه باجغلی ضخامت دیوارهای باربر متناسب با میزان نیروی رانشی پوشش‌های باربر و محدودیت فضایی، تنوع بسیاری داشته است؛ از ۲۰ تا ۲۱۰ سانتی‌متر در نوسان بوده است. مصالح مورد استفاده شامل خشت، آجر، سنگ (در ازاره‌ها) است که با ملات گل و گچ در اجرای سازه‌های بنا به کار رفته است.

پوشش‌های سقف

رابطه تنگاتنگی بین فرم، سازه، عملکرد، و تزیینات فضاهای خانه‌ها وجود دارد. در خانه باجغلی هر دو نوع پوشش تخت و منحنی به کار رفته است. تفاوت استفاده از سیستم پوشش



تصویر ۸. کاربرد قوس نیمدایره در جبهه شمالی
(عکس از: نگارندگان ۱۳۹۲).

هم‌دوره‌اش است. مطالعات تطبیقی نشان می‌دهد که جبهه جنوبی (تابستان‌نشین) مشخصات معماری خانه‌های صفوی جلفا از جمله خانه‌های سوکیاس و مارتا پیترز با ویژگی‌هایی نظیر استفاده از آجرکاری‌های معرق در نمای بیرونی (رو به حیاط)، چلیپایی بودن تالار میانی و وجود غلام‌گردش‌ها در اطراف آن و استفاده از سیستم طاق و تویزه و گنبد میانی را دارد. جبهه شمالی بنا نیز مشخصات معماری خانه‌های دوره دوم قاجار مانند سقف تخت (صاف)، قوس‌های نیم‌دایره و تزیینات گچبری این دوره را داراست؛ همچون خانه ملاباشی و جبهه شرقی متعلق به دوره قاجاریه است. هم‌چنین در همه جبهه‌ها آثاری از الحاقات دوره پهلوی به چشم می‌خورد (جدول ۴).



تصویر ۷. کاربرد قوس پنج و هفت در جبهه جنوبی
(عکس از: نگارندگان ۱۳۹۲).

منحنی در جبهه جنوبی، و پوشش تخت در بخش شمالی خانه، باعث تغییر فرم تالار چلیپایی (در جبهه جنوبی) به تالار مستطیلی (در جبهه شمالی) می‌شود. هم‌چنین تزیینات حجمی به تزیینات مسطح تبدیل می‌شوند.

چفد

از منظر فرم، چفدهای به‌کاررفته در بنا به دو دسته چفد مازهدار و تیزهدار (جناقی) تقسیم می‌شوند. چفد مازهدار در بخش بالایی (فراز) پیوستگی دارد (مانند چفدهای به‌کاررفته در جبهه شمالی) و چفد تیزهدار در بخش فرازین ناپیوستگی یا تیزی دارد (مانند چفدهای به‌کاررفته در جبهه جنوبی) (ولی بیگ، ۱۳۹۱). چفد تیزهدار در بسیاری از خانه‌های صفوی و اوایل قاجار اصفهان مشاهده می‌شود (مانند خانه حقیقی، هریتاش، داوید، و سوکیاس). قوس نیم‌دایره در خانه‌های نیمه دوم دوره قاجار تا خانه‌های متعلق به اوایل دوره پهلوی وجود دارد (مانند جبهه جنوبی خانه بهشتیان، و خانه حاج صباغ) (تصویر ۷ و ۸).

نتیجه‌گیری

این خانه با الگوی حیاط مرکزی شکل گرفته و برخلاف خانه‌های مسلمانان، جبهه اصلی‌اش بخش جنوبی خانه است. ترکیب فضاهای مختلف و تزیینات مفصل و متنوع و بادگیر واحد سه‌طرفه، از جمله ممیزات این بنا در قیاس با خانه‌های

جدول ۴. سیر تحولات و تحلیل ریخت اجزای معماری خانه باجغلی (تدوین از: نگارندگان).

عناصر و اجزا	ویژگی کالبدی	بررسی تاریخی	تحولات کالبدی	علت تحولات کالبدی
سردر ورودی	فرورفته نسبت به گذر	این عناصر در زمان پهلوی دوم تخریب شده اند.	تخریب شده است.	برای ایجاد فضای پارک اتومبیل، عناصر ورودی اصیل بنا تخریب شده است.
سکوی ورودی	به صورت جفت و قرینه			
طاقنمای ورودی	دارای قوس پنج و هفت			
درايگاه ورودی	مرتبط با هشتی			
هشتی	فضای واسطه بین بخش خدماتی و دالان			
دالان	فضای واسطه بین حیاط و هشتی			
کف فرش حیاط	دارای مصالح هم‌خوان با اقلیم و نظم هندسی بوده است.	کف فرش اصلی بنا تا دوره پهلوی اول وجود داشته و پس از آن تخریب شده است.	تخریب شده است.	به علت بالا آوردن سطح حیاط
حوض	به شکل مربع و در مرکز حیاط قرار داشته و دارای سه فواره بوده است.	در سال‌های اخیر تخریب شده است.		
باغچه	در چهار طرف حوض قرار داشته است.			
در ارسی تالار چلیپایی در جبهه جنوبی	قوس به کار رفته در ساختار در از نوع پنج و هفت کند است. اندازه دهانه ۴۷۳ سانتی‌متر است. در سه‌لنگه و دارای کلاف چوبی در قسمت پاکار . قوس ^{۶۱} است	در دوره پهلوی به طور کامل تعویض شده است.	بازسازی در بر اساس فرم درهای رایج در دوره پهلوی صورت گرفته است.	به علت بالا آمدن سطح حیاط
بخاری دیواری تالار چلیپایی در جبهه جنوبی	در مرکز محور طولی خانه قرار دارد.		بخاری دیواری اصیل بنا به فرم بخاری دیواری خانه‌های صفوی مانند خانه سوکیاس بوده است.	تخریب بخاری دیواری اصلی
غلام‌گردش تالار چلیپایی در جبهه جنوبی	سه‌طرفه است.	-	-	-
حوض تالار چلیپایی در جبهه جنوبی	به صورت جفت بر محور طولی استقرار یافته است؛ یکی در زیر بادگیر و دیگری در نزدیکی ارسی.	-	-	-
پلکان تالار چلیپایی در جبهه جنوبی	به صورت جفت در دو طرف تالار قرار دارند.	-	-	-
پستوی تالار چلیپایی در جبهه جنوبی	دارای چهار پستو است.	-	-	-

پی‌نوشت

۱. این مقاله برگرفته از طرحی پژوهشی با عنوان مستندنگاری خانه‌های تاریخی اصفهان؛ جلوه‌هایی ناب از هنر و معماری اسلامی (باجغلی، بهشتیان، هریتاش) به سرپرستی پژوهشکده هنرهای سنتی اسلامی است.

منابع

- پیرنیا، محمدکریم. (۱۳۷۲). *آشنایی با معماری اسلامی ایران*. تدوین غلامحسین معاریان. ج ۲. تهران: دانشگاه علم و صنعت. جیل عاملی، عبدالله. (۱۳۸۵). «خانه‌های اصفهان در دوران معاصر». در مجموعه مقالات کنگره تاریخ معماری و شهرسازی ایران. ارگ بم، کرمان. ج ۴. تهران: سازمان میراث فرهنگی کشور.
- حاجی قاسمی، کامبیز. (۱۳۷۷). *گنجنامه دفتر چهارم: خانه‌های اصفهان*. تهران: مرکز اسناد و تحقیقات دانشکده معماری و شهرسازی؛ انتشارات سازمان میراث فرهنگی کشور.
- حریری، آزاده. (۱۳۹۳). *طرح مرمت و احیای خانه بهشتیان*. پایان‌نامه کارشناسی ارشد مرمت و احیای بناها و بافت‌های تاریخی. استاد راهنما: حسین پورنادری. اصفهان: دانشگاه هنر اصفهان، دانشکده حفاظت و مرمت.
- دالوند، پگاه و مریم قاسمی سیچانی. (فروردین و اردیبهشت ۱۳۹۰). «بررسی معماری خانه‌های تاریخی اصفهان». در مجله دانش نما (ویژه‌نامه خانه‌های تاریخی) ص ۱۹۱-۱۹۲ و ۱۲۶-۱۱۶.
- دروویل، گاسپار. (۱۳۶۷). *سفر در ایران*. ترجمه منوچهر اعتماد مقدم. تهران: نشر مانا.
- دیبا، داراب و فیلیپ ریوالت و سرژ سانتلی. (۱۳۹۲). *خانه‌های اصفهان*. ترجمه مریم قاسمی سیچانی. اصفهان: انتشارات دانشگاه آزاد اسلامی واحد اصفهان (خوراسگان).
- زمرشیدی، حسین. (۱۳۷۴). *تاق و قوس در معماری ایران*. تهران: سازمان انتشارات کیهان.
- سلطان‌زاده، حسین. (۱۳۸۵). *فضاهای ورودی در معماری سنتی ایران*. ج ۲. تهران: دفتر پژوهش‌های فرهنگی.
- شاردن، ژان. (۱۳۷۴). *سفرنامه شاردن*. ترجمه اقبال یغمایی.

تهران: انتشارات توس.

- کاراپتیان، کاراپت. (۱۳۸۵). *خانه‌های ارامنه جلفای نواصفهان*. ترجمه مریم قاسمی سیچانی. تهران: فرهنگستان هنر.
- قاسمی سیچانی، مریم. (۱۳۸۷). *بازشناسی بخشی از هویت معماری ایرانی به وسیله تحلیل گونه‌شناسانه خانه‌های اصفهان در دوره قاجار*. پایان‌نامه دکتری معماری. استاد راهنما: غلامحسین معاریان. تهران: دانشگاه آزاد اسلامی واحد علوم و تحقیقات، دانشکده هنر و معماری.
- قاسمی سیچانی، مریم. (۱۳۸۸). «چگونگی تعیین زمان ساخت خانه‌های سنتی اصفهان». در اثر، ش ۴۶، ص ۵۵-۷۲.
- قاسمی سیچانی، مریم و غلامحسین معاریان. (۱۳۸۸). «گونه‌شناسی خانه‌های قاجاری اصفهان». در هویت شهر، ش ۷، ص ۸۷-۹۴.
- قاسمی سیچانی، مریم و آزاده حریری و سمیرا الهی و ماهرخ السادات هاشمی. (۱۳۹۲). *مستندسازی خانه‌های تاریخی اصفهان؛ جلوه‌هایی ناب از هنر و معماری اسلامی*. اصفهان: پژوهشکده هنرهای سنتی.
- کریمی، خاطره. (۱۳۸۵). *گزارش تعمیرات خانه‌های تاریخی اصفهان*. مرکز اسناد سازمان میراث فرهنگی و گردشگری استان اصفهان (منتشر نشده).
- مکی‌نژاد، مهدی. (۱۳۸۷). *تاریخ هنر ایران در دوره اسلامی: تزئینات معماری*. ج ۱. تهران: سازمان مطالعه و تدوین کتب علوم اسلامی دانشگاه‌ها (سمت).
- ولی‌بیگ، نیما و فاطمه مهدی‌زاده سراج و فرهاد تهرانی. (۱۳۹۱). «ویژگی‌های هندسی و ریاضی در ساختار چفد پنج و هفت تند در پوشش تاق آهنگ ایرانی». در مرمت آثار و بافت‌های تاریخی فرهنگی، ش ۳، ص ۳۹-۴۹.

گفت‌وگو

- الیک، بهرام (معمار سنتی). گفت‌وگوی شخصی شخصی با آزاده حریری. اصفهان: ۱۳۸۸، خانه بهشتیان.
- باجغلی، احمد (مالک قبلی خانه). گفت‌وگوی شخصی شخصی با مریم قاسمی سیچانی. اصفهان: ۱۳۸۸، خانه باجغلی.